

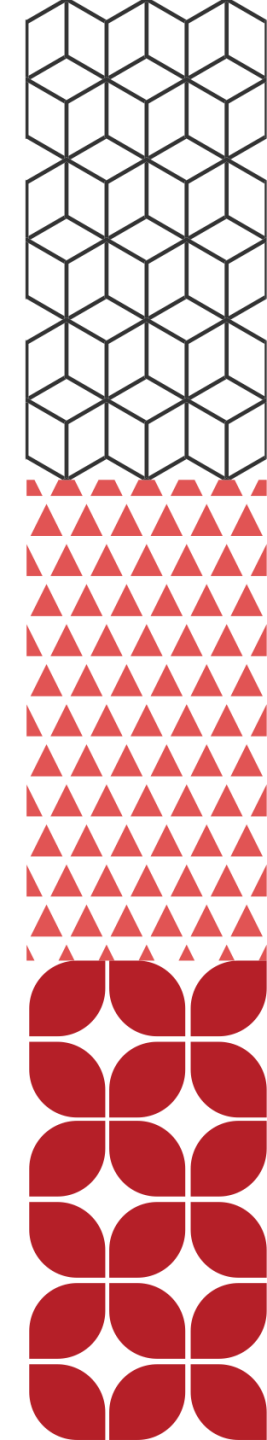
# Результаты опроса ОМСУ в сфере образования и общеобразовательных организаций Свердловской области об участии во внедрении и реализации региональной модели предпрофильного и профильного образования (региональной модели)

# Цель опроса -

сбор и анализ предложений по реализации **региональной модели** предпрофильного и профильного образования

# Задачи опроса -

1. Выявление роли и места ОМСУ в сфере образования в реализации региональной модели
2. Выявление готовности общеобразовательных школ к внедрению и реализации региональной модели
3. Определение системных барьеров и формирование пакета управленческих решений для развития региональной модели в соответствии с запросами экономики



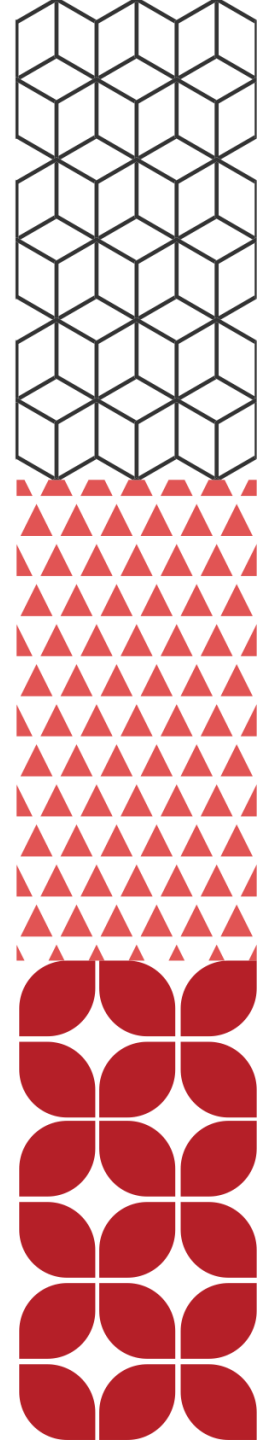
# ИСХОДНАЯ ИНФОРМАЦИЯ

Опрос был проведен в период **с 15 по 26 января 2026 года**

Всего в опросе участвовало **86** специалистов ОМСУ в сфере образования и **518** руководителей общеобразовательных организаций всех управленческих округов Свердловской области и города Екатеринбурга

Опрос был структурирован в 5 **тематических блоков**:

- оценка текущей ситуации (в части реализации предпрофильного и профильного образования)
- оценка преимуществ (региональной модели)
- потенциальные риски и барьеры (при реализации региональной модели)
- необходимая поддержка (при реализации региональной модели)
- общая оценка и готовность (к реализации региональной модели)



# Тематический блок «Оценка текущей ситуации»

(в части реализации предпрофильного и профильного образования)  
(ОМСУ/школы)

## Соответствие существующей модели специфике муниципалитета

«Полностью соответствует» – **23%/24%**  
«Не полностью соответствует» – **72%/65%**  
«Совсем не соответствует» – **0%/4%**

## Соответствие предлагаемой модели специфике муниципалитета

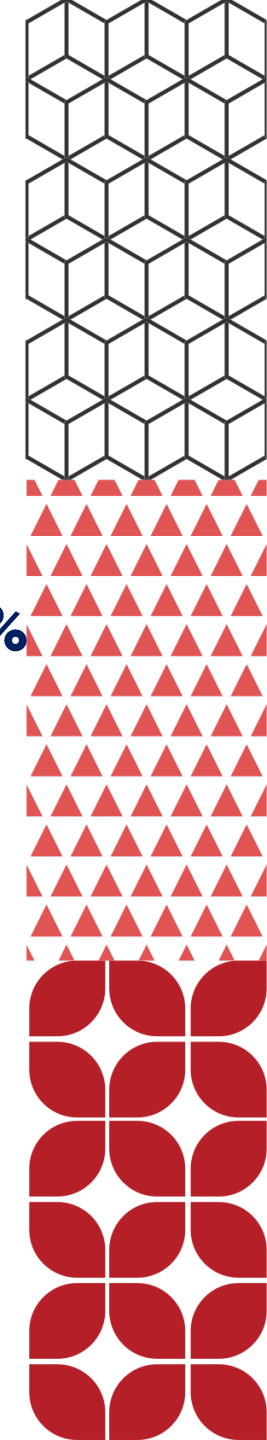
«Полностью соответствует» – **24%/23%**  
«Не полностью соответствует» – **70%/69%**  
«Совсем не соответствует» – **0%/2%**

## Оптимальный вариант региональной модели при внедрении

5-9 классы – «Внутришкольная (предпрофильные классы)» – **52%/49%**  
10-11 классы – «Внутришкольная (профильные классы в соответствии с ФГОС)» – **45%/43%**

## Вариант региональной модели, который **неприменим** в муниципалитете (ОМСУ)

«С ресурсным центром (и для профильных и для предпрофильных классов)» – **55%**



## «Оценка текущей ситуации». Выводы:

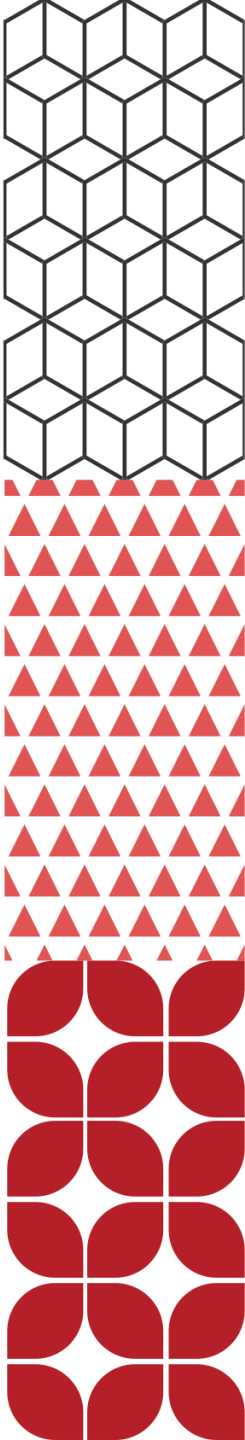
**Большинство** респондентов считают, что как существующая, так и предлагаемая региональная модель предпрофильного и профильного образования лишь **частично соответствует** специфике их муниципалитетов

**Оптимальным** вариантом для внедрения признана **внутришкольная модель** (предпрофильные и профильные классы) – за неё высказались примерно половина участников. При этом модель **с ресурсным центром** оказалась наименее приемлемой.



## Тематический блок «**Оценка преимуществ**» (региональной модели)

- **для школ:** углубленное изучение учебных предметов, интеграция образовательных программ с потребностями рынка труда муниципалитета, формирование ИОМ и развитие сетевого взаимодействия
- **для учащихся и их семей:** профессиональное самоопределение учащихся, практико-ориентированность обучения, индивидуализация «образовательного пути»
- **для муниципалитета:** создание кластеров «Школа–СПО–Вуз–Работодатель» с единой «профориентационной составляющей», единой образовательной средой с равными возможностями



## «Оценка преимуществ». Выводы:



ОМСУ и школы **солидарны** в ключевых целях внедрения региональной модели: углублённое содержание, связь с рынком труда, индивидуальные траектории обучающихся и сетевое партнёрство при реализации

Для учащихся приоритетны **осознанный выбор, практика и гибкость**

На уровне территорий ожидается создание **образовательно-производственных кластеров** и системная профориентация, а для экономики — **сокращение** разрыва между подготовкой кадров и реальными запросами

Основное **расхождение позиций** — в подходах к доработке: ОМСУ делают ставку на **изменение внешних условий**, школы — на **внутреннюю гибкость и ресурсы**. При этом обе стороны требуют особого внимания к сельским и малокомплектным школам

# Тематический блок «Потенциальные риски и барьеры» (при реализации региональной модели)

## **Первый риск/барьер:**

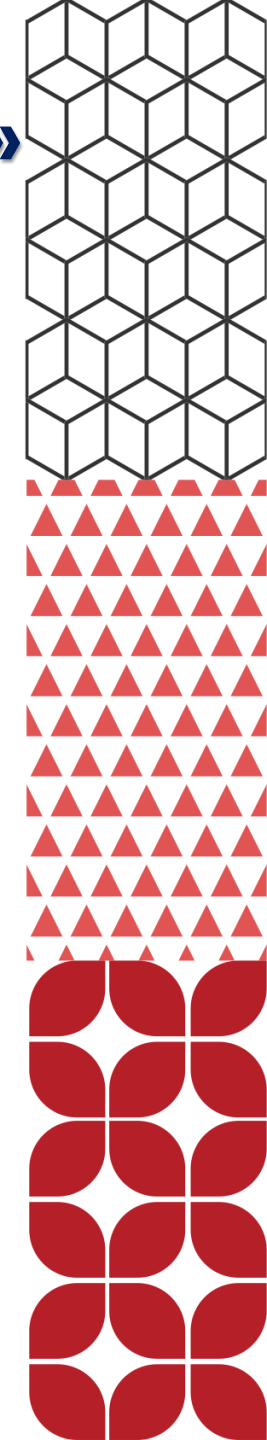
- недостаток квалифицированных кадров
- отсутствие возможности сформировать профильные классы из-за малого количества обучающихся
- неготовность предприятий к организации практической работы со школьниками

## **Второй риск/барьер:**

- отсутствие соответствующей материально-технической базы, недостаточность финансирования
- отсутствие культуры раннего профессионального самоопределения (у учащегося и семьи)

## **Третий риск/барьер:**

- организационные и методические сложности



## «Потенциальные риски и барьеры». Выводы:

**Главный** системный риск внедрения региональной модели — **дефицит кадров, материально-технической базы** и отсутствие заинтересованных предприятий

При этом опасения расходятся: ОМСУ видят сложности в **организации и согласовании процессов**, а школы — в **внутренних барьерах** (специфика учеников, сопротивление педагогов, низкая мотивация семей)



# Тематический блок «**Необходимая поддержка**»

(при реализации региональной модели)

## **Организационная поддержка:**

- введение специальной должности в штаты ОМСУ в сфере управления образованием, отвечающего за вопросы предпрофильного, профильного и предпрофессионального образования
- организация методического сопровождения

## **Методическая поддержка:**

- разработка методических рекомендаций и документации по реализации региональной модели

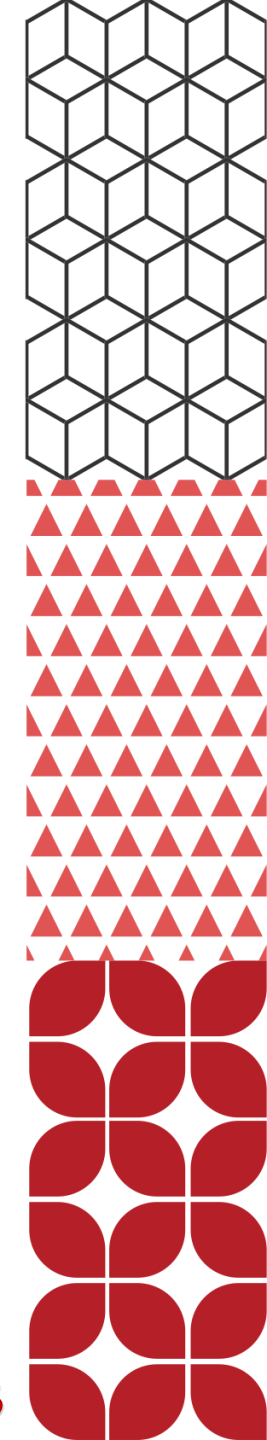
## **Нормативные изменения:**

**ОМСУ:** совершенствование региональных нормативных механизмов (корректировка порядка отбора в профильные классы – учет обязательных ОГЭ, баллов за олимпиады, среднего балла аттестата)

**Школы:** разработка локальных актов и дорожных карт, корректировка штатного расписания, организация мониторинга результатов самоопределения учеников

## **Обучающие мероприятия:**

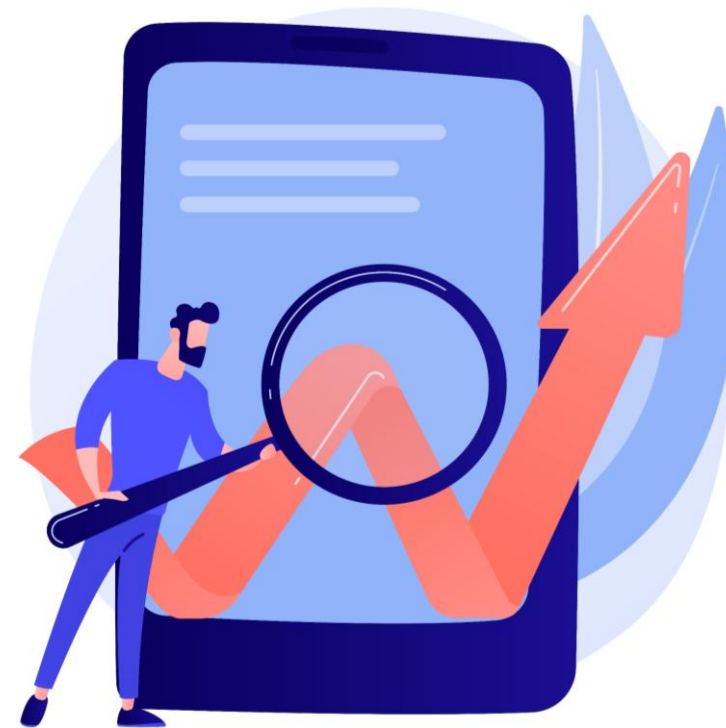
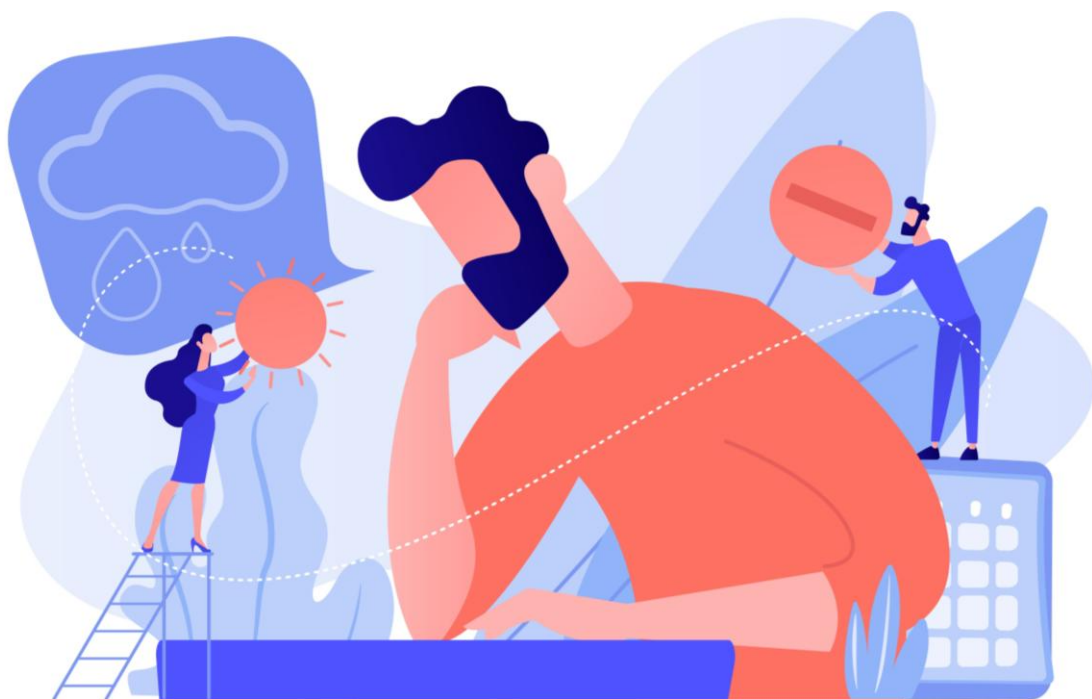
- практико-ориентированные форматы (семинары, стажировки, обмен опытом) и курсы повышения квалификации
- стратегические сессии



## «Необходимая поддержка». Выводы:

ОМСУ и школы едины в запросе на **методическое сопровождение, нормативные изменения** (учёт ОГЭ и олимпиад) и **практико-ориентированное обучение** (тренинги, стажировки)

Школы также указывают на необходимость внутренних изменений: **упрощение бюрократии**, разработка **локальных актов** и организация мониторинга результатов **самоопределения школьников**



# Тематический блок «Общая оценка и готовность»

(к реализации региональной модели)

(ОМСУ/школы)

## Уровень готовности

«Полностью готовы» – **9%/6%**  
«Не полностью готовы» – **79%/76%**  
«Совсем не готовы» – **0%/4%**

## Оптимальность предлагаемой региональной модели

«Полностью оптимальна» – **23%/18%**  
«Не полностью оптимальна» – **75%/76%**  
«Совсем не оптимальна» – **0%/1%**

## Дополнительные комментарии по внедрению и реализации региональной модели

**ОМСУ:** учет территориальной специфики (в контексте сельских школ и школ с малой наполняемостью учащихся, кадровым дефицитом и удалённостью)

**Школы:** поэтапное внедрение модели с учётом возможностей каждой образовательной организации и увеличение срока ее апробации

## «Общая оценка и готовность». Выводы:

Главным ожидаемым результатом успешной реализации региональной модели является **осознанный выбор обучающегося**, подтверждённый **продолжением образования** по выбранному профилю

В качестве дополнительных значимых индикаторов успешной реализации региональной модели указываются:

- на уровне школы – **получение обучающимся документа о первой профессии**
- на уровне ОМСУ – **формирование устойчивых образовательно-производственных кластеров** на местном уровне

## «Общая оценка и готовность». Выводы:

Уровень готовности к внедрению региональной модели оценивается респондентами как **умеренный**, так как большинство характеризуют его как **средний**

Предложенная региональная модель оценивается респондентами как **не полностью** оптимальная



# Как нас найти:



Канал Телеграм ЦОПП  
Социальная сфера



Группа ВКонтакте ЦОПП  
Социальная сфера



Аналитика\_ЦОПП  
Социальная сфера

Екатеринбург, ул. Куйбышева, 183  
E-mail: [copssso@yandex.ru](mailto:copssso@yandex.ru)  
Тел.: +7 (343) 254-58-66

