

**Центр опережающей профессиональной подготовки
по направлению «Социальная сфера» в Свердловской области**

**Обзор потребности кадров со средним профессиональным образованием
в социальной сфере Свердловской области
(по состоянию на 1 января 2026 года)**

На основании **оценки состояния регионального рынка труда** выявляются тенденции спроса и предложений специалистов, а также профессии и специальности среднего профессионального образования, по которым востребована опережающая профессиональная подготовка и ускоренное обучение в 2026 году.

В данной справке представлены обобщенные результаты анализа тенденций рынка труда в социальной сфере Свердловской области за период **с января по декабрь 2025 года** по состоянию **на 1 января 2026 года**. Выводы сделаны на основе обобщения информации по параметрам, характеризующим состояние рынка труда, а именно:

- количество вакансий (рабочих мест в вакансиях), размещенных работодателями в открытых источниках.
- количество резюме соискателей рабочих мест в вакансиях (Департамент по труду и занятости населения Свердловской области использует также понятие «безработные»);
- соотношение количества вакансий и резюме (индекс конкурентности компетенций (профессий)).

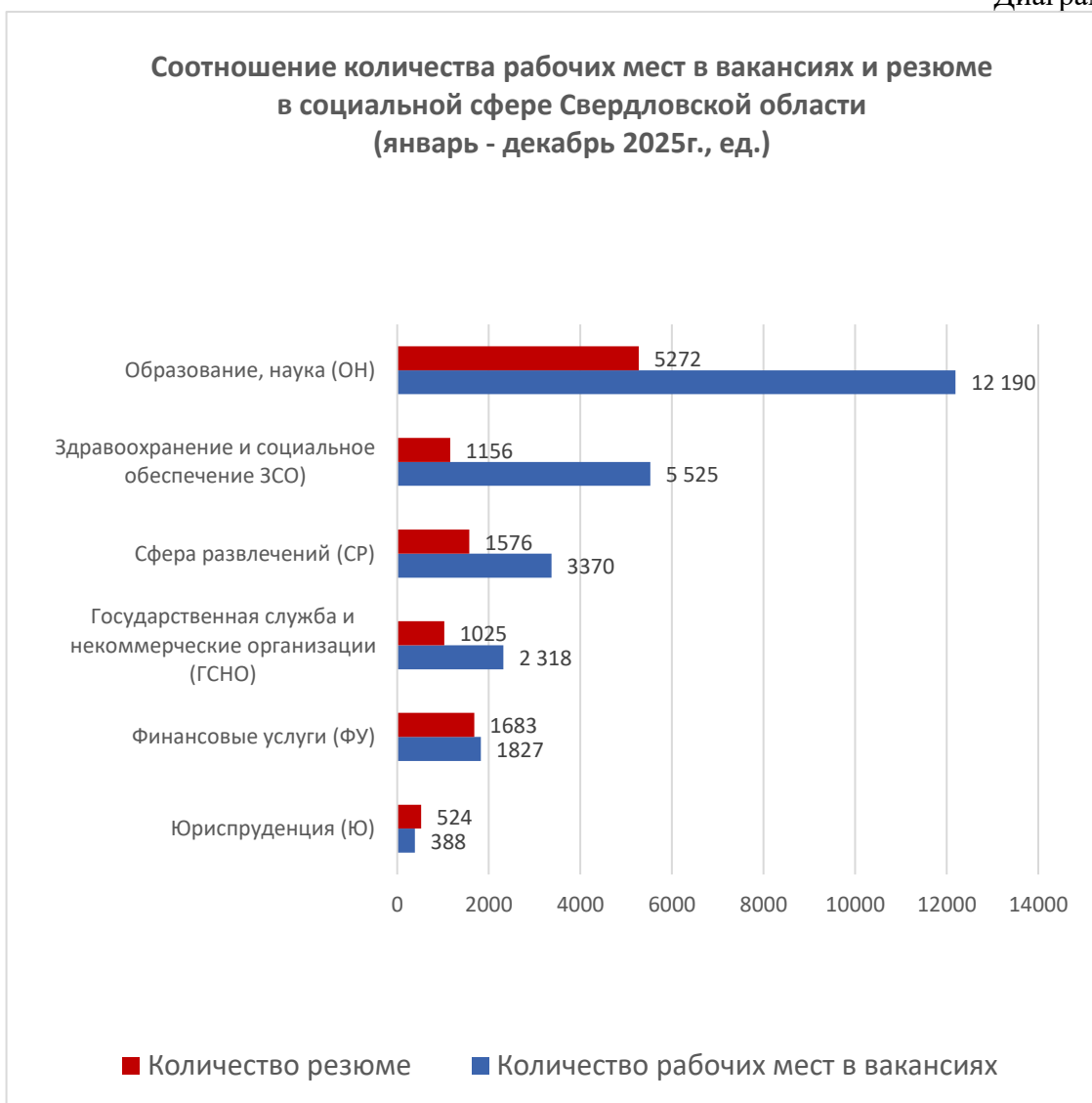
Анализируется информация по следующим сферам деятельности:

- Образование, наука (ОН),
- Сфера развлечений (СР),
- здравоохранение и социальное обеспечение ЗСО),
- Финансовые услуги (ФУ),
- Государственная служба и некоммерческие организации (ГСНО),
- Юриспруденция (Ю).

Для анализа информации использовались следующие **источники**:

- статистические данные портала «Работа России» (trudvsem.ru)
- «Анализ профессиональной структуры безработицы в Свердловской области за январь-декабрь 2025 года» (<https://dtzn.midural.ru/documents/active/40358/>)
- «Экспресс-информация о ситуации на рынке труда Свердловской области январь-декабрь 2025 года» (<https://dtzn.midural.ru/documents/active/40357/>)

Соотношение количества рабочих мест в вакансиях и резюме в социальной сфере Свердловской области за период с января по декабрь 2025 года представлено на диаграмме 1.



Среди профилей социальной сферы Свердловской области по количеству вакансий, опубликованных за период с января по декабрь в 2025 году, существенно преобладают профили «Образование, наука» (12190), «Здравоохранение и социальное обеспечение» (5525) и «Сфера развлечений» (3370). Наименьшее значение отмечается для профиля «Юриспруденция» (388). Сохраняется тенденция 2024 года при существенном увеличении значений - «Образование, наука» (9969), «Здравоохранение и социальное обеспечение» (4138) и «Сфера развлечений» (2430). Наименьшее значение отмечалось также для профиля «Юриспруденция» (222). Структура спроса на персонал в социальной сфере Свердловской области по итогам 2025 года сохранилась - лидируют образование, здравоохранение и сфера развлечений. При этом наиболее существенный прирост числа вакансий зафиксирован в сфере развлечений, тогда как юриспруденция, несмотря на увеличение показателей, по-прежнему остаётся наименее востребованным профилем.

Наибольшее количество резюме, опубликованных за период с января по декабрь в 2025 году, характерно для профилей «Образование, наука» (5272) и «Финансовые услуги» (1683). Наименьшее значение - профиль «Юриспруденция»

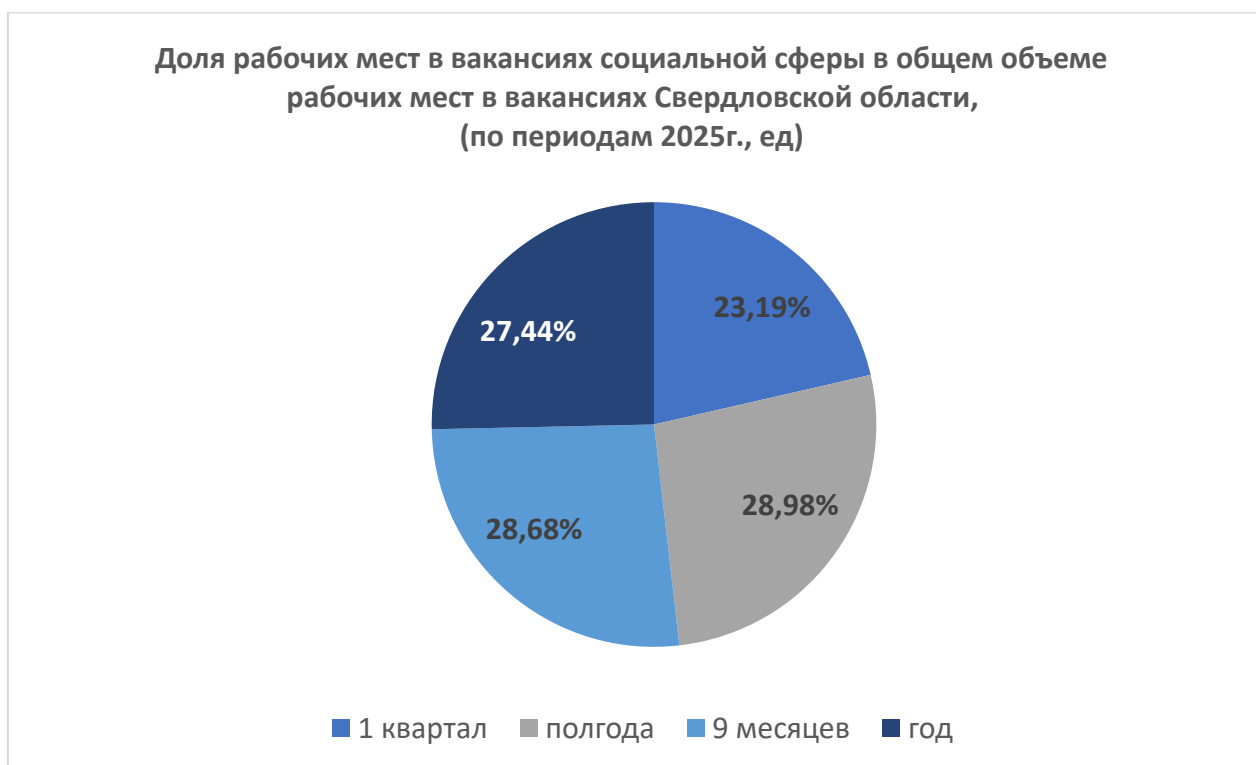
(524). Для 2024 года были схожие результаты по популярности профилей: наибольшее количество резюме характерно для профилей «Образование, наука» (5111) и «Финансовые услуги» (2021). Наименьшее значение - профиль «Юриспруденция» (534). Структура предложения рабочей силы в социальной сфере осталась стабильной: образование и финансы по-прежнему лидируют по числу резюме, а юриспруденция замыкает рейтинг. При этом в финансовых услугах наблюдается заметное снижение активности соискателей, тогда как в образовании интерес сохраняется практически на уровне прошлого года.

Превышение предложений над спросом характерны по итогам периода для профиля «Юриспруденция» (на 136). В прошлом году превышение предложений было также у профиля «Юриспруденция» (на 312) и у профиля «Финансовые услуги» (на 350).

Количество рабочих мест в вакансиях, опубликованных за период с января по декабрь в 2025 году по Свердловской области на портале «Работа России» - 93 342 ед., из них - 25 618 (27,4%) приходится на социальную сферу деятельности. За тот же период в 2024 количество рабочих мест - 75 238 ед., из них - 19 978 (26,5%).

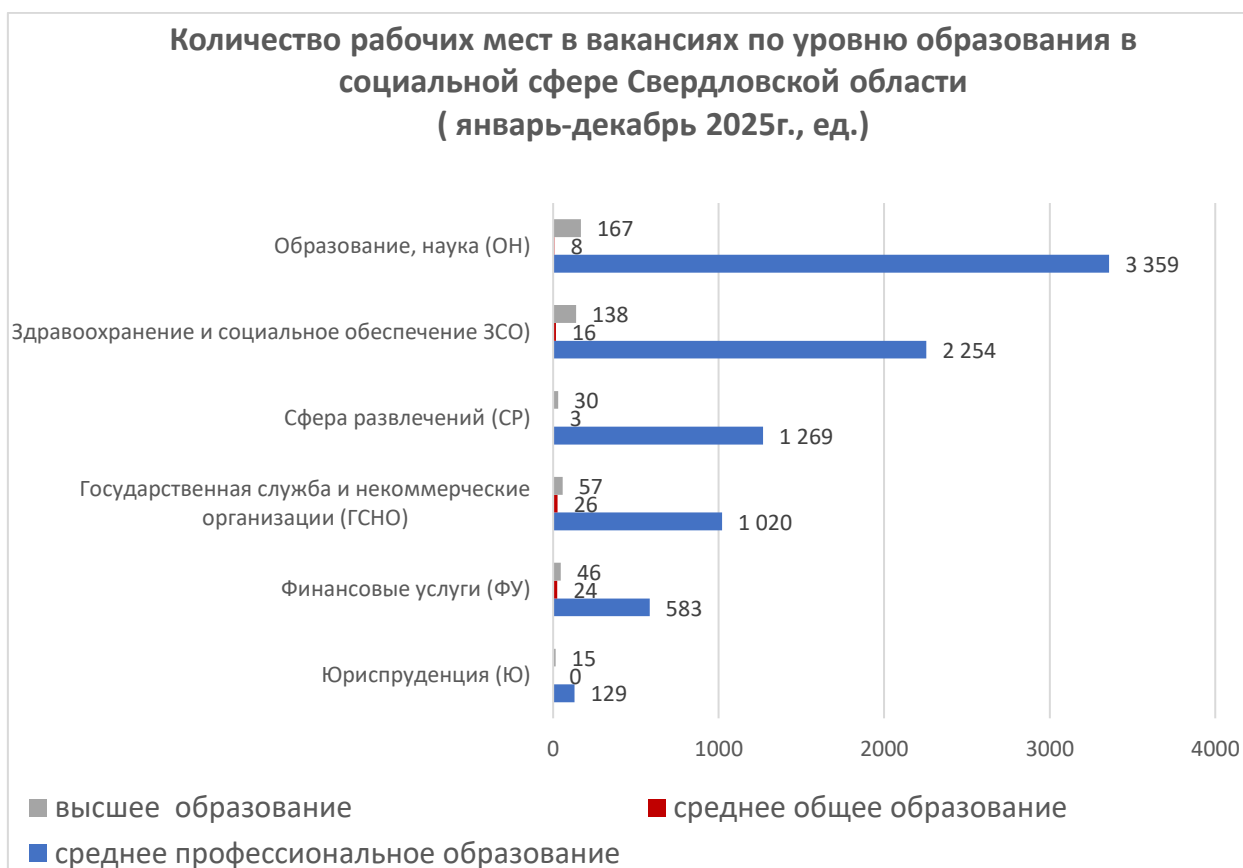
Информация о доле рабочих мест в вакансиях социальной сферы в общем объеме рабочих мест в вакансиях Свердловской области по периодам 2025 года представлена на диаграмме 2.

Диаграмма 2



В течение 2025 года наблюдается стабильная доля рабочих мест в вакансиях социальной сферы в общем объеме рабочих мест в вакансиях Свердловской области, которая варьируется от 23% до почти 29%, по состоянию на 2024 год, доля рабочих мест варьировалась от 27% до 28%, разброс был намного меньше.

Количество рабочих мест в вакансиях по уровню образования в Свердловской области за период с января по декабрь 2025 года представлено на диаграмме 3.



Наибольшее количество рабочих мест в вакансиях со средним профессиональным образованием приходится на профили «Образование, наука» (3359) и «Здравоохранение и социальное обеспечение» (2254). Для всех профилей социальной сферы отмечается превышение количества вакансий со средним профессиональным образованием над количеством вакансий с высшим образованием - «Образование, наука» (на 3192), «Здравоохранение и социальное обеспечение» (на 2116), «Сфера развлечений» (на 1239) и «Финансовые услуги» (539). В 2024 году превышение не было характерно лишь для одного профиля – «Государственная служба и некоммерческие организации» (ГСНО) (высшее образование требовалось на 99 вакансий больше). Наименьшая потребность в специалистах со средним профессиональным образованием характерна для профиля «Юриспруденция» (129).

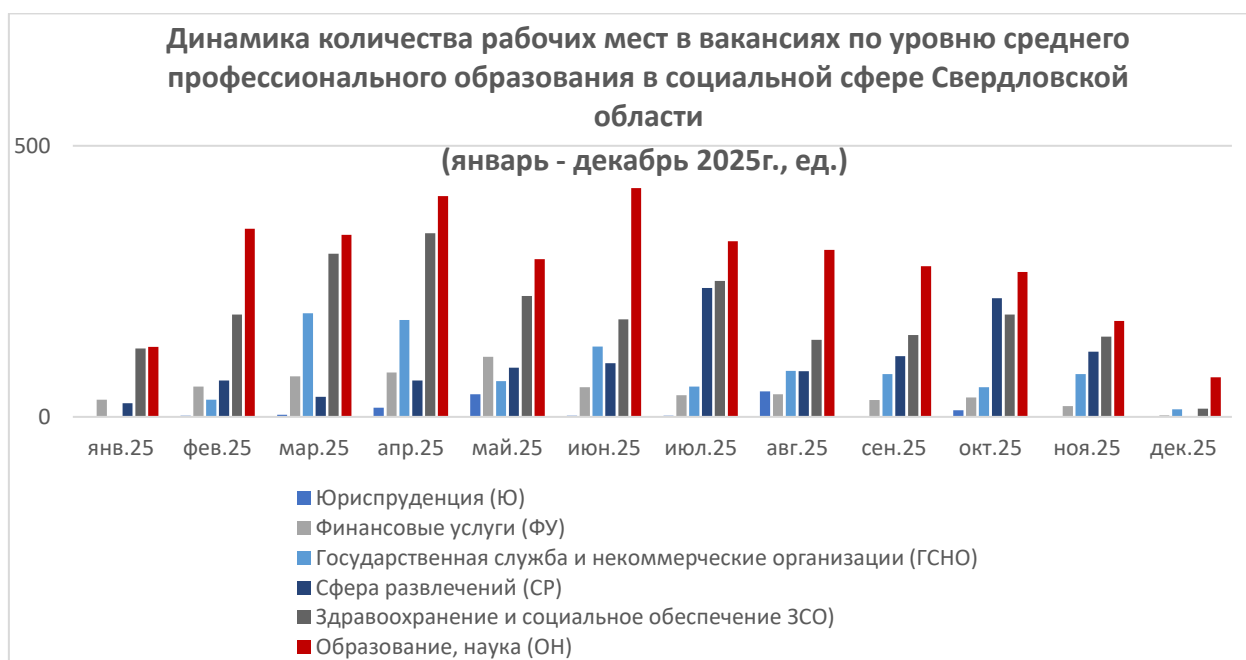
Удельный вес рабочих мест в вакансиях со средним профессиональным образованием в Свердловской области в общем объеме рабочих мест в вакансиях по профилю за анализируемый период составляет:

- Образование, наука (ОН) \approx 27,55% (в 2024 - 53%);
- Финансовые услуги (ФУ) \approx 31,91% (в 2024 - 38%);
- Юриспруденция (Ю) \approx 33,25% (в 2024 - 18%);
- Сфера развлечений (СР) \approx 37,66% (в 2024 - 49%);
- Здравоохранение и социальное обеспечение (ЗСО) \approx 41,06% (в 2024 - 50%);
- Государственная служба и некоммерческие организации (ГСНО) \approx 29,76% (в 2024 - 34%).

Таким образом, по итогам 2025 года по удельному весу рабочих мест в вакансиях со средним профессиональным образованием в Свердловской области в общем объеме рабочих мест в вакансиях по профилю наиболее высокая доля вакансий, ориентированных на специалистов со средним профессиональным образованием, зафиксирована для профилей «Здравоохранение и социальное обеспечение» и «Сфера развлечений», тогда как в 2024 году лидирующие позиции по этому показателю занимал профиль «Образование, наука». Наименьший удельный вес таких вакансий в 2025 году отмечен в профиле - «Образование, наука», а в 2024 «Юриспруденция».

Динамика количества рабочих мест в вакансиях социальной сферы по уровню среднего профессионального образования в Свердловской области за период с января по декабрь 2025 года представлена на диаграмме 4.

Диаграмма 4



Наибольшее количество рабочих мест в вакансиях социальной сферы по уровню среднего профессионального образования в 2025 году отмечается для профилей «Образование, наука» и «Здравоохранение и социальное обеспечение». Наименьшее для профиля «Юриспруденция» - результаты 2024 года были такими же, как и по итогам 2025 года.

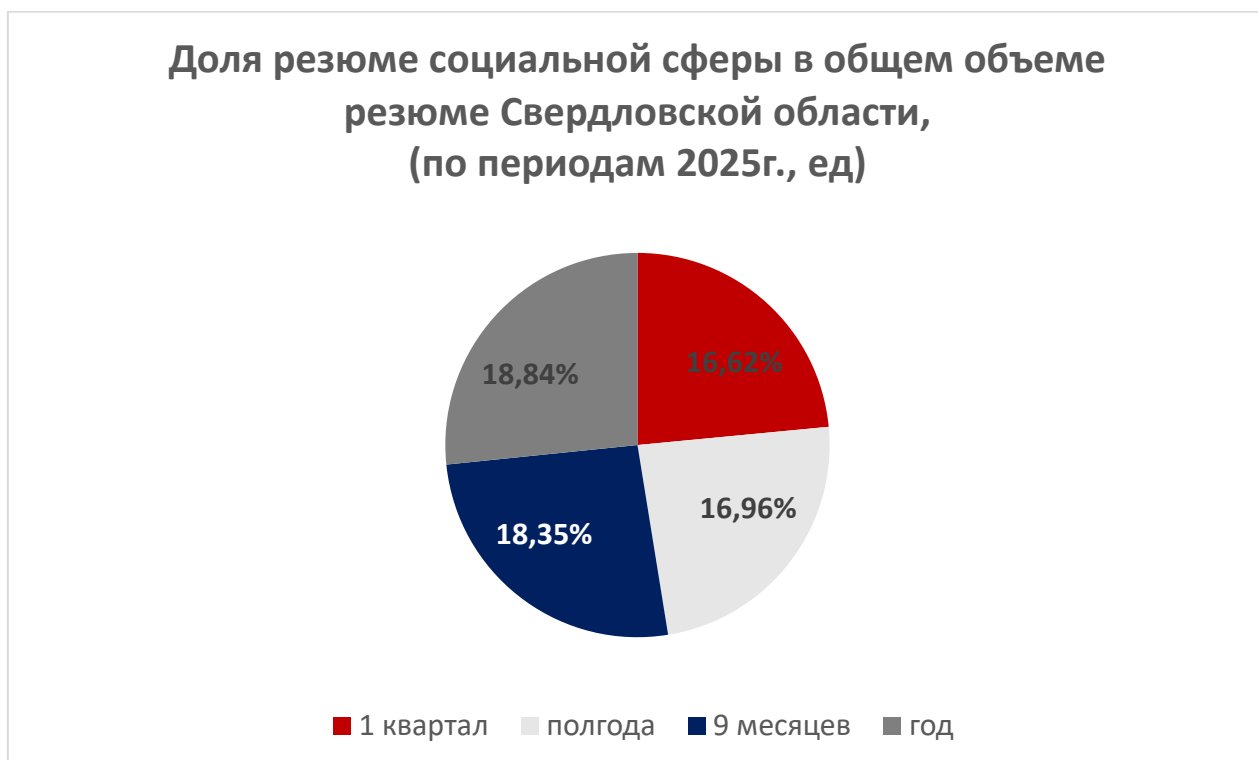
Количество резюме, опубликованных за период с января по декабрь в 2025 году по Свердловской области на портале «Работа России» составляет 59 649 ед., из них - 11 236 (≈18,84%) приходится на социальную сферу деятельности. В прошлом году количество резюме составило 52964 ед., из них - 11079 (19,7%) приходилось на социальную сферу деятельности.

Информация о доле резюме социальной сферы в общем объеме резюме Свердловской области по периодам 2025 года представлена на диаграмме 5.

В течение 2025 года наблюдается стабильный рост доли резюме социальной сферы в общем объеме резюме Свердловской области. Если по итогам первого квартала значение составляет 16%, то к концу 2025 года количество резюме в социальной сфере увеличивается до 18%. В 2024 году по итогам первого квартала

значение составляло 18%, а к концу года количество резюме в социальной сфере увеличивалось до 21%.

Диаграмма 5



Количество резюме социальной сферы по уровню образования в Свердловской области за период с января по декабрь 2025 года представлено на диаграмме 6.

Наибольшее количество резюме в социальной сфере со средним профессиональным образованием за указанный выше период приходится на профили «Образование, наука» (797) и «Здравоохранение и социальное обеспечение» (630) и «Финансовые услуги» (430). Наименьшее количество резюме отмечается для профиля «Юриспруденция» (145).

Количество резюме заявителей со средним профессиональным образованием превышает количество резюме с высшим образованием во всех сферах.

Удельный вес резюме со средним профессиональным образованием в общем объеме резюме социальной сферы Свердловской области по профилю составляет:

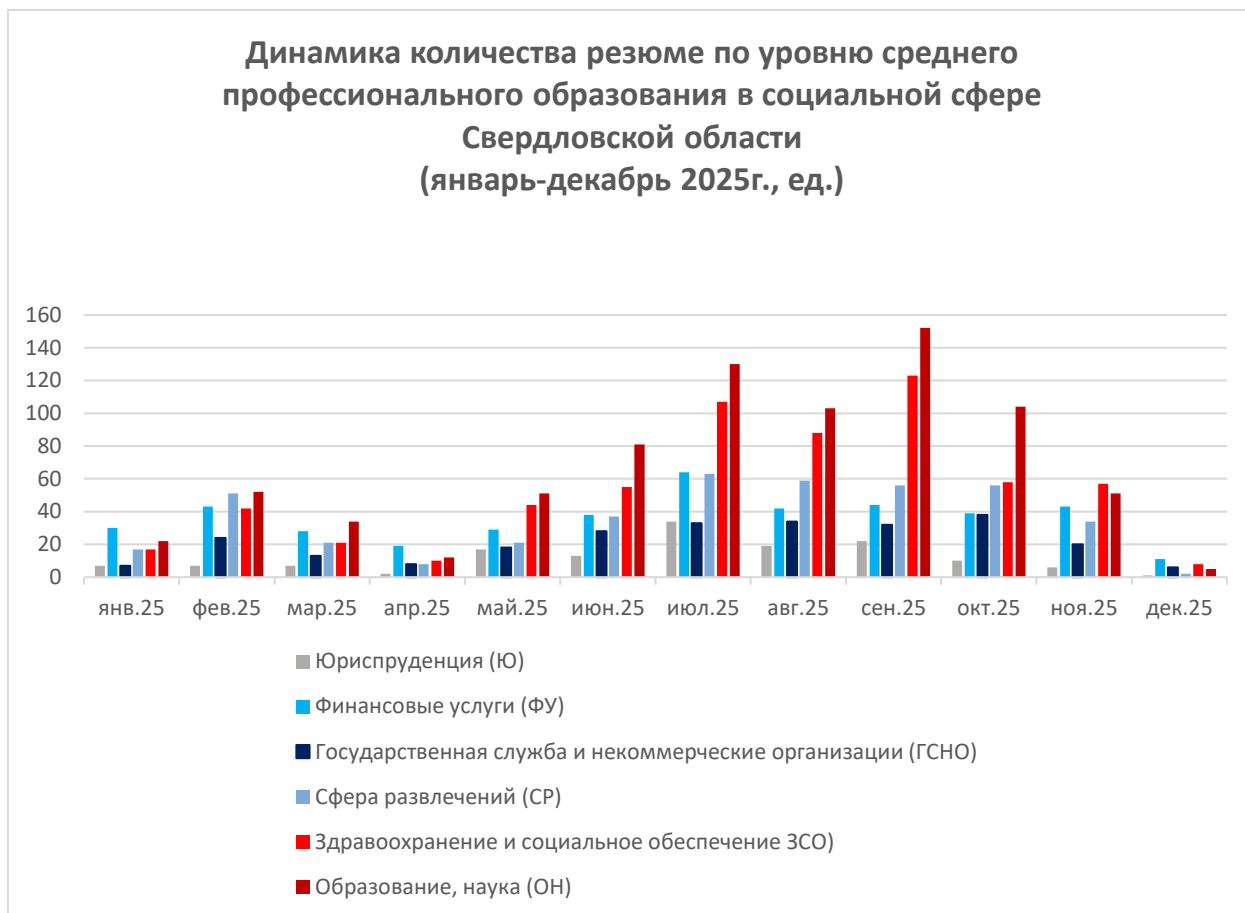
- Образование, наука $\approx 15,12\%$ (в 2024 – 8%);
- Государственная служба и ... $\approx 25,46\%$ (в 2024 - 23%);
- Финансовые услуги $\approx 25,55\%$ (в 2024 – 17%);
- Сфера развлечений $\approx 26,97\%$ (в 2024 – 8%);
- Юриспруденция $\approx 27,67\%$ (в 2024 - 24%);
- Здравоохранение и социальное обеспечение $\approx 54,5\%$ (в 2024 - 27%).



Таким образом, по итогам 2025 года наиболее высокий удельный вес соискателей со средним профессиональным образованием в структуре резюме социальной сферы зафиксирована в «Здравоохранении и социальном обеспечении» (54,5 %) и «Юриспруденции» (27,67 %), причём лидерство этих профилей сохранилось с 2024 года. Наименьший удельный вес таких резюме в 2025 году отмечен в «Образовании и науке» (15,12 %), тогда как годом ранее минимальные значения наблюдались в «Сфере развлечений» и также в сфере «Образование, наука».

Динамика количества резюме по уровню среднего профессионального образования в социальной сфере Свердловской области за период с января по декабрь 2025 года представлена на диаграмме 7.

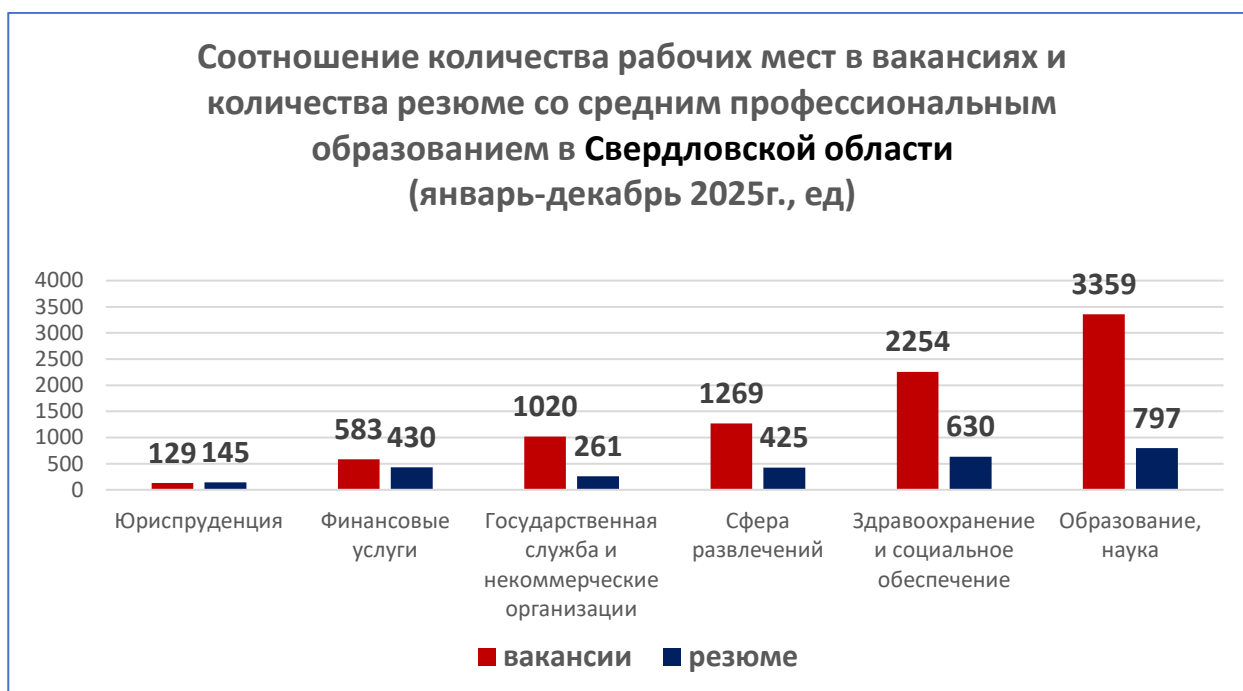
Повышенный уровень предложений в социальной сфере Свердловской области в течение 2025 года характерно для сфер - «Образование, наука», «Здравоохранение и социальное обеспечение». Для 2024 года это характерно было для сфер «Здравоохранение и социальное обеспечение», «Образование, наука», «Финансовые услуги», «Государственная служба, некоммерческие организации».



Покрытие рабочими местами в вакансиях резюме со средним профессиональным образованием, размещенных на портале за период с января по декабрь 2025 года, составляет в Свердловской области 178% (для социальной сферы - 320%). Доля закрытых вакансий в социальной сфере за этот период составляет 77% (в Свердловской области - 76%).

В 2024 году покрытие рабочими местами в вакансиях резюме со средним профессиональным образованием составляло 142% (для социальной сферы – 180%). Доля закрытых вакансий в социальной сфере за этот период составляет 83% (в Свердловской области – 75%).

Соотношение количества рабочих мест в вакансиях и количества резюме со средним профессиональным образованием за период с января по декабрь 2025 года в Свердловской области представлено на диаграмме 8.



Наибольшее количество вакансий для специалистов со средним профессиональным образованием в 2025 году сосредоточено в сферах «Образование и наука» (3359) и «Здравоохранение и социальное обеспечение» (2245). При этом именно в этих же профилях наблюдается и самое высокое число резюме. Наибольшее количество вакансий для специалистов со средним профессиональным образованием в 2024 году приходилось на сферу «Образование, наука» (2206). Наименьшее количество вакансий зафиксировано в «Юриспруденции» (29). Что касается резюме, то больше всего их также в «Образовании, науке» (63), а меньше всего — в «Сфере развлечений» (20).

Анализ hh.индекса (отношение количества резюме к количеству рабочих мест в вакансиях) для различных профилей со средним профессиональным образованием в Свердловской области демонстрирует значительное несоответствие между количеством рабочих мест и доступными резюме. Все профили имеют hh.индекс ниже 1,12, что указывает на острый дефицит соискателей на рынке труда. В 2024 году самым высоким индексом был 1,9. Наиболее критическая ситуация наблюдается в профиле "Образование и Наука», где hh.индекс составляет всего $\approx 0,24$, что свидетельствует о крайне низком количестве соискателей. В прошлом году также профиль «Образование, наука» был самым низким и составлял 0,0286.

По итогам 2025 года, по всем профилям социальной сферы в Свердловской области отмечается острый дефицит кадров. Профиль "Ю" (Юридические Услуги) имеет наибольшее значение hh.индекса ($\approx 1,12$), что также указывает на дефицит соискателей, хотя и менее выраженный.

По данным Департамента по труду и занятости Свердловской области («Анализ профессиональной структуры безработицы в Свердловской области за январь-декабрь 2025 года»):

Численность безработных граждан, зарегистрированных в органах службы занятости населения, по состоянию на 1 января 2026 года составила 8861 человек (на

1 января 2025 года - 8397 человек)¹.

По состоянию на 1 декабря 2025 года общая численность граждан, не имеющих работу, но активно ищущих ее, классифицируемых по методологии МОТ как безработные, составила 30,0 тыс. человек (на 1 декабря 2024 года - 30,5 тыс. человек)².

В составе безработных граждан, зарегистрированных в органах службы занятости населения по состоянию на 1 января 2026 года, доля имеющих высшее образование составила 28,4%, среднее профессиональное образование - 40,7%, среднее общее образование - 11,6%, основное общее образование - 13,2%, не имеющих основного общего образования - 6,1%.

Рисунок 1

Распределение безработных граждан, зарегистрированных в органах службы занятости населения на 1 января 2026 года, по образованию, процент



В динамике структуры безработных граждан по уровню образования наблюдается незначительное увеличение доли лиц с высшим образованием: с 26,2% в 2024 году до 28,4% в 2025 году. Доля безработных со средним профессиональным образованием осталась практически на прежнем уровне (40,2% и 40,7% соответственно), сохранив за собой самую многочисленную категорию. Одновременно произошло сокращение доли граждан, имеющих среднее общее образование (с 12,9% до 11,6%) и основное общее образование (с 14,8% до 13,2%). Доля лиц, не имеющих основного общего образования, незначительно выросла — с 5,9% до 6,1%.

¹ Анализ профессиональной структуры безработицы в Свердловской области за январь-декабрь 2025 года <https://dtzn.midural.ru/documents/active/40358/>

² Экспресс-информация о ситуации на рынке труда Свердловской области январь-декабрь 2025 года <https://dtzn.midural.ru/documents/active/40357/>

На основании анализа представленной выше информации можно сделать следующие **выводы**.

Соотношение количества вакансий в социальной сфере по отношению к общему количеству вакансий в Свердловской области за период с января по декабрь 2025 года составляет 27,4% (за 2024 год 26,5%). Количество резюме в социальной сфере по отношению к общему количеству резюме в Свердловской области в конкретный период составляет 18,84% (за 2024 год 19,7%). Покрытие рабочими местами в вакансиях резюме со средним профессиональным образованием, размещенных на портале за период с января по декабрь 2025 года, составляет в Свердловской области 178% (для социальной сферы - 320%).

Максимальный спрос на специалистов со средним профессиональным образованием в Свердловской области в общем объеме рабочих мест в вакансиях характерен за период с января по декабрь 2025 года для сфер деятельности «Образование, наука» и «Здравоохранение и социальное обеспечение». Наименьшая потребность в специалистах со средним профессиональным образованием характерна для профиля «Юриспруденция». В 2024 году структура спроса на специалистов со средним профессиональным образованием сохраняла те же тенденции.

Наибольшее количество предложений специалистов со средним профессиональным образованием в общем объеме предложений представлено в сфере деятельности «Образование, наука» и «Здравоохранение и социальное обеспечение».

Наименьшее количество предложений специалистов со средним профессиональным образованием в социальной сфере отмечается для профиля «Юриспруденция». В 2024 году наибольшее количество предложений от специалистов со средним профессиональным образованием также было сосредоточено в сферах «Образование, наука» и «Здравоохранение и социальное обеспечение». При этом наименьшее число таких резюме в прошлом году отмечалось в «Сфере развлечений»

Количество резюме заявителей и рабочих мест в вакансиях со средним профессиональным образованием **превышает** количество резюме и мест в вакансиях с высшим образованием во всех профилях. В 2024 году в четырёх профилях социальной сферы («Образование, наука», «Здравоохранение и социальное обеспечение», «Сфера развлечений», «Финансовые услуги») число вакансий для специалистов со средним профессиональным образованием превышало количество вакансий, требующих высшего образования. При этом только в здравоохранении резюме соискателей с СПО также преобладали над резюме с высшим образованием.

В составе безработных граждан, зарегистрированных в органах службы занятости населения по состоянию на 1 января 2026 года, наибольшая доля (40,7%) отмечается для лиц, имеющих среднее профессиональное образование. Аналогичная ситуация наблюдалась и годом ранее: на начало 2025 года эта категория также была самой многочисленной и составляла 40,2% от всех безработных.

По итогам 2025 года, по всем профилям социальной сферы в Свердловской области отмечается острый дефицит кадров, как и в 2024 году.

В 2025 году рынок труда социальной сферы Свердловской области вырос по сравнению с 2024-м: количество вакансий и резюме увеличилось, при этом структура спроса на специалистов со средним профессиональным образованием изменилась — удельный вес кандидатов с СПО резко вырос в здравоохранении (с 27% до 55%) и сфере развлечений (с 8% до 27%); дефицит кадров усилился — максимальный hh.индекс снизился с 1,9 до 1,12, наиболее острая нехватка сохраняется в образовании (0,24), покрытие вакансий резюме с СПО улучшилось (178% против 142%), но доля закрытых вакансий в соцсфере упала с 83% до 77%.